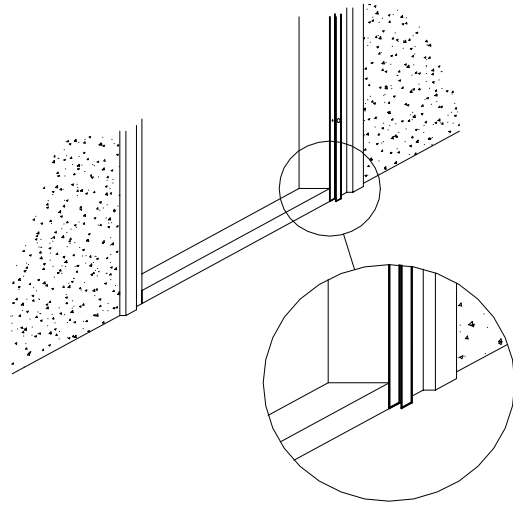


Sivuunrullautuva Hyönteisovi, Asennusohje, Tyyppi SR2 - Pinta-asennus

Side-Rolling Insect Screen, Mounting Instruction, Type SR2 – Face mounting



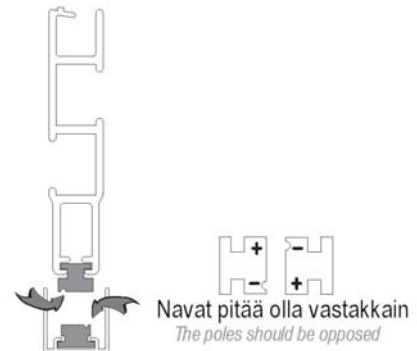
Asenna magneettiprofiili olemassaolevan karmen kylkeen ylläolevan kuvan mukaisesti. Profiilin avoin reuna karmiaukon reunan tasalle.

Mount the magnetic profile onto front side of existing door frame. Note the place of it, very near of the edge on the front surface



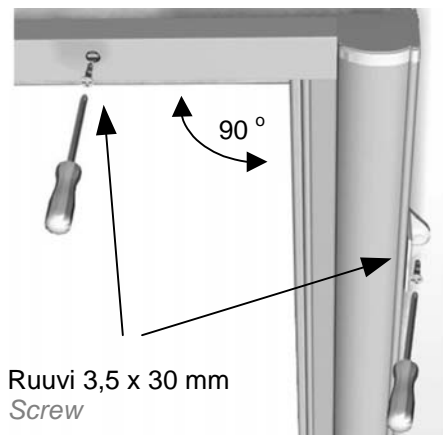
Työnnä kasetin päätylevyssä oleva kieli johteen pohjassa olevaan uraan. 40 mm korkea profiili yläjohteeksi ja 20 mm korkea alajohteeksi.

Slide the tongue of the end-cap into the groove in the guide. The 40 mm guide is for the top and the 20 mm guide is for the bottom.



Varmista, että magneetit ovat oikein päin.

Check out the position of magnets.

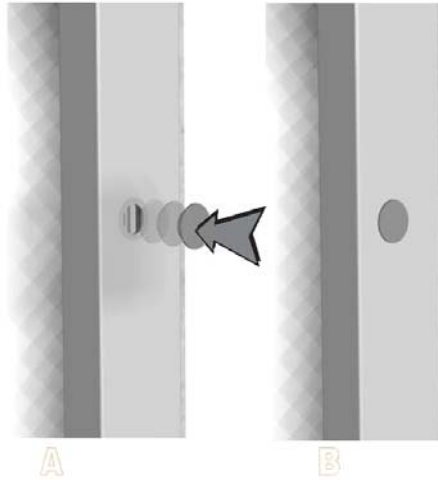


Ruuvi 3,5 x 30 mm
Screw

Aseta ylä- ja alajohteen vapaa pää karmiin kiinnitetyn magneettiprofiilin sisälle. Kiinnitä kasetti ja johteet ruuveilla. Yläjohde ja kasetti kahdella ruuvilla karmen pintaan ja alajohde kahdella ruuvilla lattiapintaan. Varmista asennuksen suorakulmaisuus.

Place the free ends of guides into magnetic profile. Mount the cassette and guides by screws. Two screw for the upper guide onto existing frame, two screw for the bottom guide onto floor and two for the brackets of the cassette. Make sure the angle between guides and cassette is 90 degrees.

Käännä Continue... →



Paina peitetulpat johteiden ja magneettiprofiilin reikiin.

Insert the hole plugs onto the profiles .



Ovi lukkiutuu kiinniasentoonsa etuprofiilissa olevalla magneettistalla. Vapauta lukitus vetimestä itseesiin vetämällä ja anna verkon liukua sivuun.

There is a magnetic profile for locking the insect door its closing position. For the releasing the locking, just move the sliding profile towards to you and let the screen slide away.

Jousen esijännityksen säätäminen tarvittaessa

Adjusting of spring tension, if necessary



Jos tarpeen, jousen esijännitystä voi säätää irrottamalla vasen kasetin pääty. Kiertämällä myötäpäivään jännitys lisääntyy ja vastapäivään vähenee. Alkuperäinen esijännityksen määrä oli 9 kierrosta.

If necessary, it is possible to adjust the tension of the spring. By turning to clockwise the tension is increasing and by turning to counterclockwise it's decreasing. The original setting was 9 turns.

S
O
L
A
R